

EVALUATION DES RISQUES CHIMIQUES AVEC C-RISK[©]

DESCRIPTION LOGICIEL
& PRESTATIONS ASSOCIEES



S.A.R.L. TILDA CONSEIL
CENTRE D'AFFAIRES ATRIA
58, BOULEVARD CARNOT
62000 ARRAS
TEL : 03.21.51.35.34

SIRET : 493 841 563 00015 - RCS ARRAS - APE 7022 Z

PREAMBULE

Ce document a pour objectif de présenter l'outil d'évaluation des risques chimiques C-Risk®.

Il présente également les prestations de TILDA Conseil et de ses partenaires éventuels en matière d'évaluation des risques chimiques par la mise en œuvre de l'outil C-Risk®.

Ce document est une présentation générale, et n'a pas de valeur contractuelle. Toute mention à des prix, délai, schéma type de prestation n'est qu'indicative. Toute mission de TILDA Conseil dans le domaine de l'Evaluation et de la maîtrise des risques chimiques fait l'objet d'une proposition technique et financière préalable à sa réalisation.

TABLEAU DES REVISIONS

Date	Indice de révision	Objet
03/11/2008	0	Edition d'un document de travail interne
04/11/2008	1	Approbation de la version initiale du document

Tableau 1 : Tableau des révisions

Rédaction et Validation de la dernière version du rapport :

Rédaction : M. Julien LEJEUNE

Date : 03/11/2008

Signature :



Approbation : M. François DELPLACE

Date : 04/11/2008

Signature :

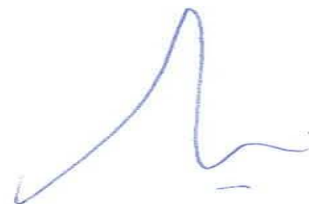


Table des matières

PREAMBULE	2
TABLEAU DES REVISIONS	2
I. INTRODUCTION	4
I.1. CONTEXTE	4
I.2. DIFFICULTES ET SOLUTIONS	5
II. DESCRIPTION DU LOGICIEL C-RISK	6
II.1. BASES DE DONNEES	6
II.1.1. BASE DE DONNEES PRODUITS	6
II.1.2. BASE DE DONNEES ATELIERS	7
II.1.3. BASE DE DONNEES POSTES DE TRAVAIL	8
II.1.4. BASE DE DONNEES « PERSONNES PHYSIQUES »	8
II.2. ANALYSE DES RISQUES	9
II.3. FICHES D'EXPOSITION	11
II.4. GESTION DES CAMPAGNES DE MESURES EN AMBIANCE DE TRAVAIL	13
II.5. INTERFAÇAGE	13
III. PRESTATIONS ASSOCIES	14
III.1. ETAT DES LIEUX	14
III.2. MISE A JOUR DE L'ÉVALUATION DES RISQUES CHIMIQUES	15
III.3. FORMATION A L'UTILISATION DE C-RISK	16
III.4. SENSIBILISATION AUX RISQUES CHIMIQUES	16
III.5. ASSISTANCE TECHNIQUE SPECIFIQUE & ACCOMPAGNEMENT	16
IV. MAINTIEN DES INTERLOCUTEURS PRIVILEGIES	17
V. TARIFICATION STANDARD INDICATIVE	18
V.1. TARIFICATION LOGICIELLE	18
V.2. MISSIONS REALISEES PAR TILDA CONSEIL	18
V.2.1. ETAT INITIAL	18
V.2.2. MISE A JOUR DES DONNEES	19
V.2.3. FORMATIONS	19
V.3. MISSION REALISEE PAR « INTERLOCUTEUR HABITUEL »	19

I. INTRODUCTION

I.1. CONTEXTE

La mise en œuvre de préparations contenant des Agents Chimiques Dangereux, Cancérogènes, Mutagènes, ou Reprotoxiques, entraîne notamment l'application des articles suivants du Code du Travail :

Article R4412-1

Les dispositions de la présente section sont applicables aux activités dans lesquelles les travailleurs sont exposés ou susceptibles d'être exposés au cours de leur travail à des agents chimiques dangereux.

Article R4412-5

L'employeur évalue les risques encourus pour la santé et la sécurité des travailleurs pour toute activité susceptible de présenter un risque d'exposition à des agents chimiques dangereux. Cette évaluation est renouvelée périodiquement, notamment à l'occasion de toute modification importante des conditions pouvant affecter la santé ou la sécurité des travailleurs.

Article R4412-8

Toute activité nouvelle impliquant des agents chimiques dangereux ne peut être entreprise qu'après réalisation de l'évaluation des risques et mise en œuvre des mesures de prévention appropriées.

Article R4412-9

Les résultats de l'évaluation des risques chimiques sont communiqués, sous une forme appropriée, au comité d'hygiène, de sécurité et des conditions de travail ou, à défaut, aux délégués du personnel et, en l'absence de représentation du personnel, à tout travailleur intervenant dans l'entreprise ainsi qu'au médecin du travail. Cette communication intervient, en particulier, à la suite de la mise à jour des résultats de l'évaluation ou de toute modification importante des méthodes et des conditions de travail susceptible d'affecter la santé et la sécurité des travailleurs.

Article R4412-44

Un travailleur ne peut être affecté à des travaux l'exposant à des agents chimiques dangereux très toxiques, toxiques, nocifs, corrosifs, irritants, sensibilisants, cancérogènes, mutagènes et toxiques de catégorie 3 pour la reproduction ainsi qu'aux agents cancérogènes mutagènes et toxiques pour la reproduction définis à l'article R. 4412-60 que s'il a fait l'objet d'un examen médical préalable par le médecin du travail et si la fiche médicale d'aptitude établie à cette occasion atteste qu'il ne présente pas de contre-indication médicale à ces travaux.

Article R4412-58

Une attestation d'exposition aux agents chimiques dangereux mentionnés à l'article R. 4412-40, remplie par l'employeur et le médecin du travail, est remise au travailleur à son départ de l'établissement, quel qu'en soit le motif. Un arrêté conjoint des ministres chargés du travail et de l'agriculture détermine les conditions de remise de cette attestation en cas d'exposition à des agents cancérogènes, mutagènes ou toxiques pour la reproduction.

La non application de la réglementation, au-delà du risque pour les personnes exposées, représente un risque financier important pour l'entreprise, révélées notamment par les affaires liées à l'amiante, et rappelés récemment par la confirmation en appel du procès ALSTOM ayant entraîné la société à verser 10 000 € à chacun des salariés « exposés à des produits dangereux en toute connaissance de cause ».

I.2. DIFFICULTES ET SOLUTIONS

La difficulté dans l'application de la réglementation réside notamment :

- Dans le nombre de produits et des substances chimiques qu'elles contiennent,
- Dans le nombre de personnes susceptibles d'être exposées,
- Dans l'évolution des personnes au sein de l'entreprise et de leur éventuelle polyvalence,
- Dans le besoin de mettre à jour périodiquement l'évaluation des risques.

C'est la raison pour laquelle, dès 2006, TILDA Conseil a participé étroitement avec l'éditeur SD-Efficiency, au développement d'un outil permettant d'optimiser l'évaluation des risques chimiques, tout en permettant d'avoir une vision exhaustive et globale de la problématique au sein d'une entreprise.

L'évaluation basée sur la mise en œuvre de C-Risk® repose sur l'application de la méthode décrite dans la Note Documentaire ND 2233 de l'Institut Nationale de Recherche et de Sécurité I.N.R.S..

Ce document présente de manière succincte l'outil et les prestations associées, permettant de mettre un site en conformité au regard de l'obligation d'évaluation et de maîtrise des risques chimiques.

Notons ici que nous sommes indépendants de tous fournisseurs ou prestataires susceptibles d'intervenir en aval de la démarche d'évaluation des risques chimiques : laboratoires, installateurs, organismes agréés, etc.

II. DESCRIPTION DU LOGICIEL C-RISK

II.1. BASES DE DONNEES

L'évaluation des risques chimiques repose sur des informations essentielles :

- Liste des produits mis en œuvre et caractéristiques : étiquetage, phrases de risques, composition,
- Liste des lieux d'utilisation,
- Postes de travail et leurs lieux d'intervention,
- Personnes physiques et leur affectation aux postes de travail.

Dans C-Risk®, ces informations sont rassemblées dans des bases de données distinctes.

II.1.1. BASE DE DONNEES PRODUITS

Pour la composition des produits, une base de données des substances chimiques permet de sélectionner directement les constituants d'un mélange. Cette base contient les éventuelles Valeurs Moyennes et Limites d'Exposition Professionnelles définies dans le cadre du Code du Travail, le classement Cancérigène, Mutagène et Reprotoxique, le tableau de Maladie Professionnelle en lien avec la substance.

The screenshot shows the 'Fiche du produit' window for 'WS / White spirit (EXXSOL D40)'. The window has tabs for 'Detail', 'Composition', 'Etiquetage', 'Classe de danger', and 'Documents'. The 'Composition' tab is active, showing a table of 'Composants associés'.

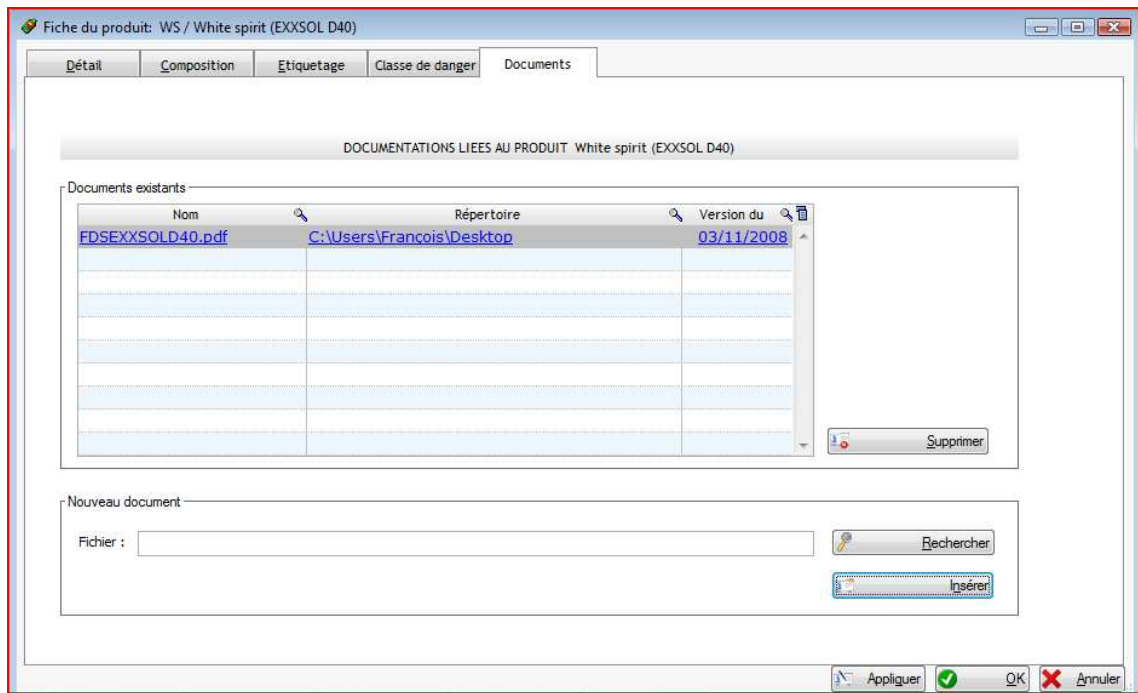
N° Cas	Nom Chimique	VME (mg/m3)	VLE (mg/m3)	C	M	R	Qté (%)
64742-48-9	NAPHTA LOURD (PETROLE), HYDROTRAITE						100.00

Below the table, there is a search section for 'Composants non associés'. It includes a search box with the text 'Recherche par nom chimique' and a 'Rechercher' button. The search results are displayed in a table:

N° Cas	Nom Chimique	VME (mg/m3)	VLE (mg/m3)	C	M	R
30560-19-1	ACEPHATE					
75-07-0	ACETALDEHYDE	180		3		
105-57-7	ACETAL DIETHYLIQUE					
123-73-9	ALDEHYDE 2-BUTENOIQUE TRANS	6			3	
60-35-5	ACETAMIDE					
628-63-7	ACETATE DE PENTYLE	270	540			
626-38-0	ACETATE DE 1-METHYLBUTYLE	270	540			
543-80-6	ACETATE DE BARYUM					
140-11-4	ACETATE DE BENZYLE					
123-86-4	ACETATE DE n - BUTYLE	710	940			
105-46-4	ACETATE DE sec - BUTYLE	950				
543-90-8	ACETATE DE CADMIUM					

At the bottom of the window, there are buttons for 'Appliquer', 'OK', and 'Annuler'.

Il est possible de créer des liens vers des documents existants (Fiche de Données de Sécurité, Fiche Technique), afin d'accéder à ces documents depuis C-Risk®. Les versions des documents sont enregistrées dans l'outil, ce qui permet de faciliter leur mise à jour.

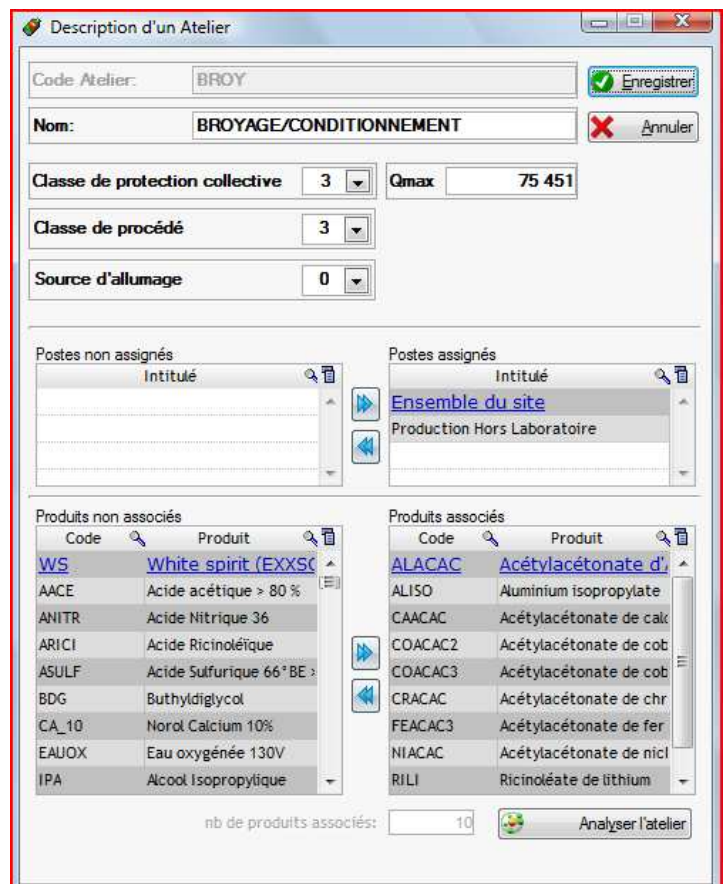


II.1.2. BASE DE DONNEES ATELIERS

Cette base contient un découpage géographique des lieux de mise en œuvre des produits chimiques sur un site.

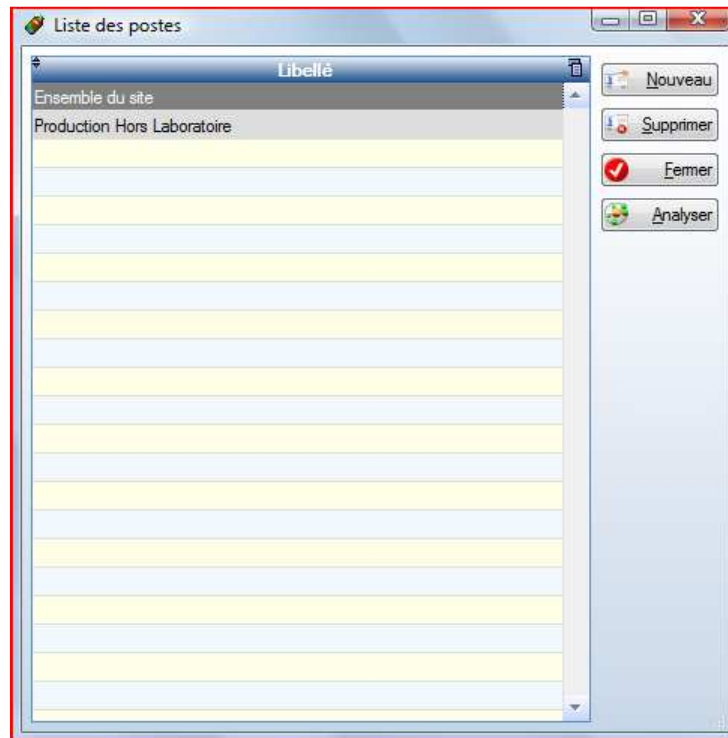
Lors de la réalisation de l'état des lieux, cette base de données contient des valeurs par défaut, notamment pour les classes de procédé et de protection collective. Ces valeurs par défaut permettent d'optimiser l'évaluation des risques.

De plus, on visualise en accédant à cette base aux postes de travail « affectés » (c'est-à-dire susceptibles d'intervenir dans l'atelier), et les produits qui sont susceptibles d'y être manipuler.



II.1.3. BASE DE DONNEES POSTES DE TRAVAIL

Cette base contient la liste des postes de travail sur le site.



Le découpage en poste de travail représente une phase stratégique de l'évaluation des risques chimiques :

- La notion de « poste » doit intégrer la dimension de « Groupe d'Exposition Homogène » permettant d'élaborer une stratégie de mesurage en ambiance de travail qui soit fiable et représentative de la réalité du site,
- Elle doit être autant que possible en phase avec la notion d'Unité de Travail au sens du Document Unique d'Evaluation des Risques Professionnels lorsque ce dernier a déjà été réalisé,
- Un découpage trop fin rend l'analyse initiale et surtout les mises à jour complexes, et nécessitent des ressources importantes lors de la « vie » de l'évaluation des risques chimiques sur le site.

II.1.4. BASE DE DONNEES « PERSONNES PHYSIQUES »

Afin de pouvoir éditer des fiches d'exposition nominatives, notamment à l'issue de la réalisation de mesures en ambiance de travail, il est nécessaire de connaître l'ensemble des personnes physiques sous la responsabilité de l'employeur, et leur(s) poste(s) de travail. Une personne physique est affectée à un poste pendant une période déterminée. Elle peut être affectée à plusieurs postes simultanément.

Ces renseignements constituent généralement une seconde étape de la maîtrise des risques chimiques sur site, car elle nécessite de maîtriser les éléments poste par poste, et nécessite généralement une implication de plusieurs services, et une évolution de la « culture du risque chimique ».

Fiche Personnes physiques

Nom: BONNOT
Prénom: Jean
Date de naissance: 01/01/1900
Lieu de naissance: PAU

Matricule: 12345-AA
N° Sécurité Social: 12345678901234
N° téléphone: 0102030405

Adresse - Rue 1: 4 rue de Paris
Adresse - Rue 2:
Code postal: 44000
Ville: Nantes

Affectations existantes

Postes	Date entrée	Date sortie
	16/04/2008	31/12/2099
	16/04/2008	31/12/2099

Nouvelle affectation

Postes	Date entrée	Date sortie
Production Hors Laboratoire	03/11/2008	31/12/2099

II.2. ANALYSE DES RISQUES

Dans C-Risk®, l'analyse des risques est accessible par produit, atelier, ou poste. Cette approche permet de traiter la problématique en cascade, et d'éviter des « mises au rebut » classiques, tels que le traitement à une date ultérieure de la problématique du laboratoire, pour la (mauvaise) raison que les quantités mises en œuvre sont plus faibles qu'en production...

Dans tous les cas, les produits sont affichés par niveau de risque chimique potentiel global décroissant.

Analyse des produits

Recherche multi critères

Afficher tous les produits

Code	Désignation	Quantité totale Unitaire de référence	Score HRP	Environnement	Par atelier Moyenne	Par atelier Maximum	Par atelier Minimum
SOUDE	Soude perles	22 350	30 000	10	53 333	100 000	30 000
ALACAC	Acétylacétate d'aluminium	20 190	30 000	10	44 000	100 000	30 000
ALACAC_C_234	ALACAC CROSSLINKER 234 (1/1/9)	27 000	30 000	10	47 500	100 000	30 000
ALACAC_RAA	ALACAC SOL 2/1/7.5/10	27 000	30 000	10	47 500	100 000	30 000
FEACAC3	Acétylacétate de fer (II)	29 525	30 000	10	58 000	100 000	30 000
ACAC	Acétylacétone	148 230	10 000	10	3 400	10 000	3 000
OG	Octylène Glycol	8 550	10 000	10	25 000	30 000	10 000
MBTC /_SNCL3 /_	Trichlorure de monobutyleain - Chlorure d	59 310	10 000	10	6 500	10 000	3 000
COACAC2	Acétylacétate de cobalt bivalent	56 357	10 000	10	7 200	10 000	3 000
CO_6DINP	Octoate de cobalt à 6 % dans le DINP	52 720	10 000	10	6 500	10 000	3 000
ALISO	Aluminium isopropylate	75 451	10 000	10	6 017	10 000	1 000
TOL	Toluène	18 140	10 000	10	6 500	10 000	3 000
SIC10	Solvant RF	3	10 000	10	300 000	300 000	300 000
MEDH	Méthanol pur	33 980	10 000	10	42 500	100 000	10 000
IPA	Alcool Isopropylique	69 580	10 000	10	5 400	10 000	1 000
HYCO	Hydroxyde de Cobalt	28 800	3 000	10	4 750	10 000	3 000
ALACAC_SOL	Acétylacétate d'aluminium solution 10% f	5 600	3 000	10	23 250	30 000	3 000
ALACAC_C_M_0750	ALACAC CROSSLINKER M 0750 S	23 600	3 000	10	4 750	10 000	3 000
EAUOX	Eau oxygénée 130V	6 480	3 000	10	12 000	30 000	3 000
ASULF	Acide Sulfurique 66° BE > 51 %	6 641	3 000	10	16 500	30 000	3 000
ANITR	Acide Nitrique 36	3 404	3 000	10	16 500	30 000	3 000
SIC64	Kit de dosage 1.14764.0001	1	1 000	10	30 000	30 000	30 000
AACE	Acide acétique > 80 %	314	1 000	10	10 667	30 000	1 000
SIC68	Kit de dosage 1.14731	1	1 000	10	30 000	30 000	30 000
TIOG	Octylène glycol titanate + acétylacétone	12 600	1 000	10	4 250	10 000	1 000
SIC66	Kit de dosage 1.14541.0001	1	1 000	10	30 000	30 000	30 000

vu 121 produits

La sélection d'un produit permet d'accéder à tous les niveaux de détail de l'évaluation des risques : par atelier, par poste, risque par inhalation et contact cutané, et risque environnement et incendie/explosion tel qu'il est défini dans la méthode INRS.

Analyse des risques du produit

ALACAC **Acétylacétate d'Aluminium**

Risque Chimique Inhalation Cutanés Incendie Environnementaux

Global Par Atelier Par Poste Atelier: PROD Poste: Production Hors Laboratoire

Etiquetage Composants associés

Symbol	N° Cas	Nom Chimique	Qté (%)
I	13963-5	Acétylacétate d'aluminium	100.00

N° REACH Réf. externe Modifier le produit

Quantité Utilisée (Qt) Quantité Maximum (Gmax)

20 190 148 230

Fréquence d'utilisation Quantité Relative de produit

2 4

Danger Exposition potentielle

4 4

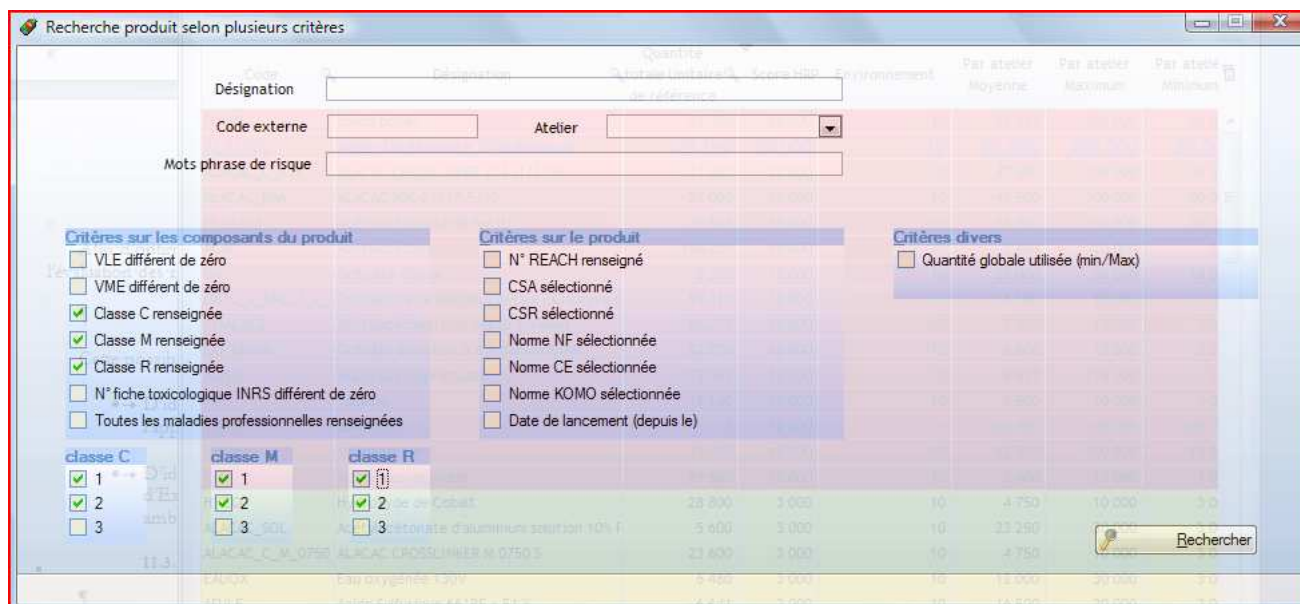
Risque potentiel Priorité d'action

30 000 Forte

Calcul du Gmax

Valider Annuler

Afin d'optimiser et de définir des priorités dans les plans d'actions, il est possible de filtrer les résultats de l'évaluation des risques chimiques sur des critères prédéfinis.



Cette possibilité permet par exemple :

- D'identifier les produits contenant des substances chimiques classées CMR, dans le cadre de l'application de la réglementation dite « CMR »,
- D'identifier les produits contenant des substances chimiques pour lesquelles une Valeur Limite d'Exposition professionnelle a été définie, dans le cadre de l'élaboration des plans de mesurage en ambiance de travail.

II.3. FICHES D'EXPOSITION

A partir des données croisées des différentes bases de données, C-Risk® permet de générer des fiches d'exposition basées sur l'évaluation simplifiée des risques chimiques.

Ces fiches reprennent pour chaque poste identifié au sein de la société, un récapitulatif :

- Des ateliers dans lesquels le poste de travail est susceptible d'intervenir,
- Pour chacun des ateliers, les produits mis en œuvre par le poste,
- Pour chaque produit, les niveaux de risque chimique potentiel, risque chimique par inhalation et par contact cutané.

Ces fiches peuvent également être éditées par atelier.

Fiche d'exposition des salariés par poste				04/11/2008 16:37
Poste	Ensemble du site			
Atelier	BROY	BROYAGE/CONDITIONNEMENT		
	Produit	Score HRP	Risque contact cutané	Risque inhalation
Acétylacétate de fer III	FEACAC3	100 000	0	3 500,00
Acétylacétate d'Aluminium	ALACAC	30 000	0	3 500,00
Aluminium isopropylate	ALISO	10 000	0	350,00
Acétylacétate de cobalt bivalent	COACAC2	10 000	0	350,00
Acétylacétate de nickel	NIACAC	300	0	350,00
Ricinoléate de lithium	RILI	300	0	350,00
Acétylacétate de cobalt trivalent	COACAC3	100	0	350,00
Acétylacétate de chrome III	CRACAC	100	0	3,50
Acétylacétate de zinc	ZNACAC	10	0	3,50
Acétylacétate de calcium	CAACAC	1	0	3,50

Fiche d'exposition des salariés par atelier				04/11/2008 16:38
Atelier	BROY	BROYAGE/CONDITIONNEMENT		
Poste	Ensemble du site			
	Produit	Score HRP	Risque contact cutané	Risque inhalation
Acétylacétate de fer III	FEACAC3	100 000	0	3 500,00
Acétylacétate d'Aluminium	ALACAC	30 000	0	3 500,00
Aluminium isopropylate	ALISO	10 000	0	350,00
Acétylacétate de cobalt bivalent	COACAC2	10 000	0	350,00
Acétylacétate de nickel	NIACAC	300	0	350,00
Ricinoléate de lithium	RILI	300	0	350,00
Acétylacétate de cobalt trivalent	COACAC3	100	0	350,00
Acétylacétate de chrome III	CRACAC	100	0	3,50
Acétylacétate de zinc	ZNACAC	10	0	3,50
Acétylacétate de calcium	CAACAC	1	0	3,50

II.4. GESTION DES CAMPAGNES DE MESURES EN AMBIANCE DE TRAVAIL

L'évaluation des risques chimiques est une étape préalable indispensable à la définition d'une stratégie de mesurage en ambiance de travail.

Elle permet effectivement d'argumenter objectivement la stratégie de mesurage, en considérant de manière exhaustive les substances susceptibles d'être présentes dans les préparations mises en œuvre.

Elle permet également d'optimiser la démarche hiérarchisant les priorités objectives des besoins de mesures en ambiance de travail.

Les possibilités de filtres dans la base de données des produits permettent d'adapter la stratégie de mesurage à la situation spécifique du site.

II.5. INTERFAÇAGE

Les informations essentielles utilisées dans C-Risk® peuvent être importées/exportées avec Excel.

En option, le logiciel peut être interfacé avec les systèmes d'informations existants sur site (prestations informatiques, réalisées par SD-Efficiency).

III. PRESTATIONS ASSOCIEES

III.1. ETAT DES LIEUX

Cette prestation consiste à réaliser l'évaluation initiale des risques chimiques sur un site. Cet état des lieux peut être réalisé de la manière suivante :

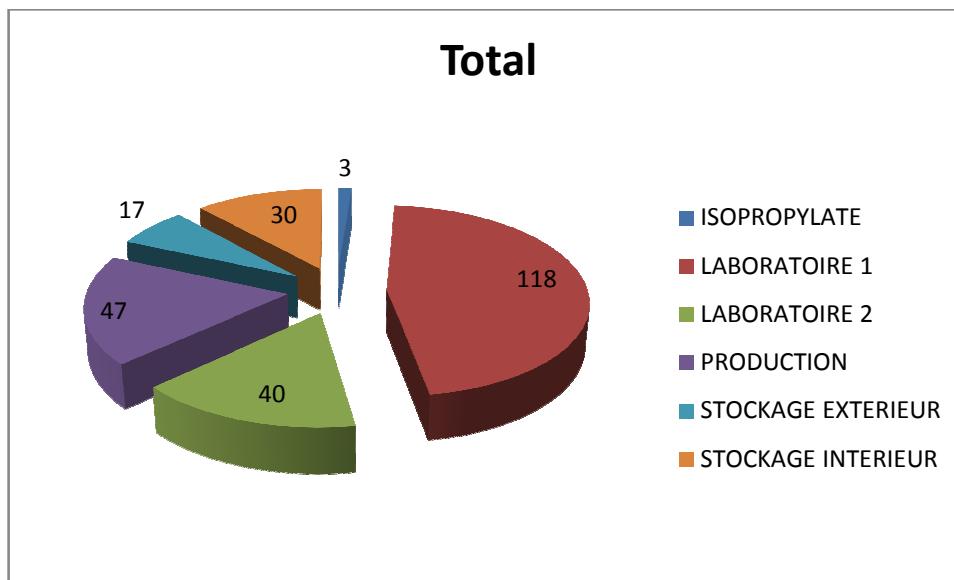
- Intégration des données existantes lorsqu'une évaluation a déjà été réalisée,
- Réalisation de l'état initial, avec participation plus ou moins étendue du site en fonction des ressources disponibles sur site, et des objectifs de délai fixés

Cet état des lieux permet d'établir un plan d'action, est d'initier la démarche « maîtrise des risques chimiques sur site ».

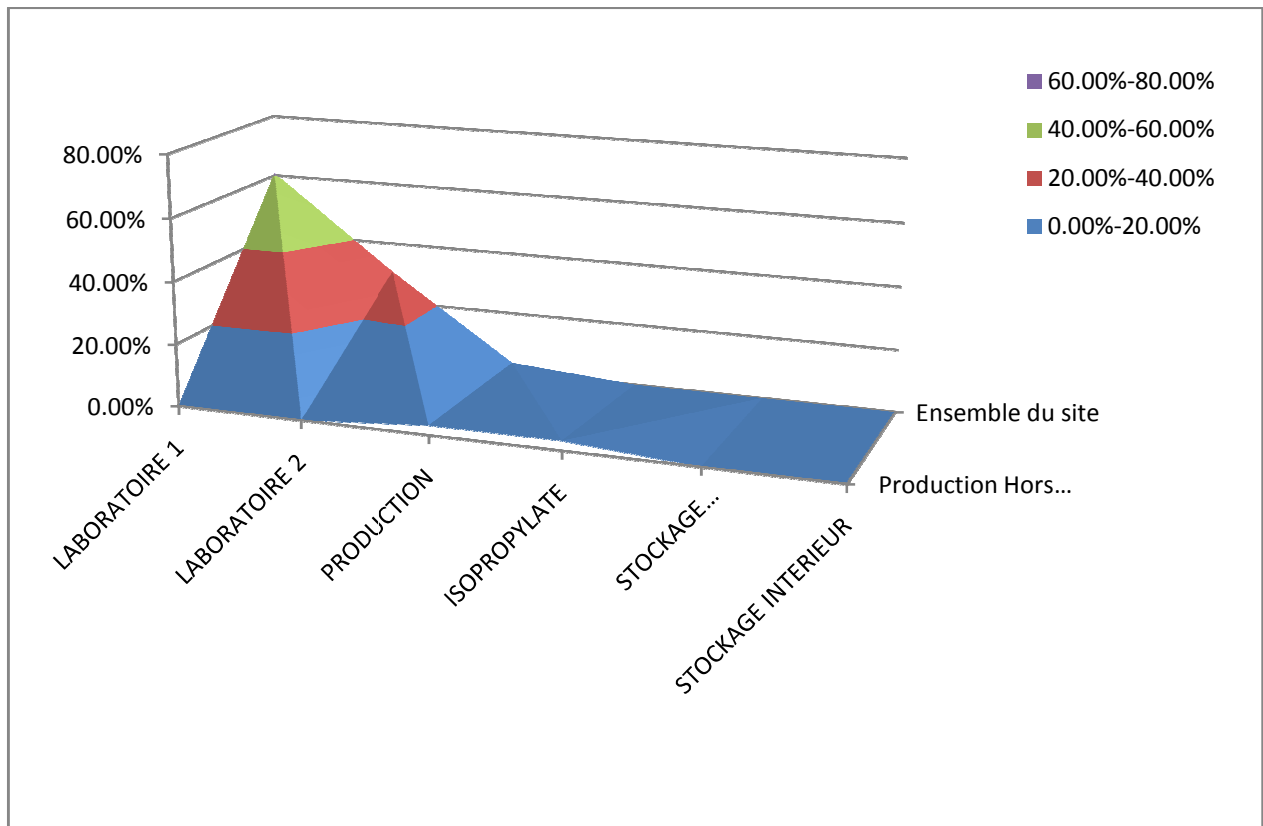
Notre expérience dans la mise en œuvre de la méthode I.N.R.S. et l'utilisation de l'outil C-Risk® nous permet d'obtenir rapidement des résultats suffisants au regard des exigences du Code du Travail, et permettant une prise en compte effective des risques chimiques.

A partir des informations disponibles dans C-Risk®, nous mettons au service de la politique de l'entreprise en matière de maîtrise des risques les indicateurs pertinents permettant le suivi des objectifs.

NOMBRE DE PRODUITS UTILISES PAR ATELIER



REPARTITION DU RISQUE CHIMIQUE PAR INHALATION CUMULE, PAR ATELIER ET PAR POSTE



III.2. MISE A JOUR DE L'EVALUATION DES RISQUES CHIMIQUES

Afin de faciliter la mise à jour de l'évaluation des risques chimiques, nous proposons l'externalisation de sa mise à jour qui comprend :

- L'intégration des évolutions de flux de produits,
- La prise en compte des éventuelles modifications survenues sur le site, au cas où ces dernières n'auraient pas été intégrées avant leur mise en œuvre effective sur le site.
- Le suivi périodique des plans d'action et leur éventuelle mise à jour. Ce suivi permet de pérenniser la démarche de maîtrise des risques chimiques, et de garantir l'application des plans d'action définis.

III.3. FORMATION A L'UTILISATION DE C-RISK

En cas d'installation de C-Risk® sur site, nous proposons une formation spécifique à son utilisation.

Cette formation intègre :

- Le rappel des enjeux et de la réglementation applicable,
- La présentation détaillée de la méthode d'évaluation des risques chimiques de l'INRS,
- La formation à l'outil par son utilisation, et l'étude de cas.

TILDA Conseil est organisme de formation, et cette formation fait l'objet d'une convention de formation.

III.4. SENSIBILISATION AUX RISQUES CHIMIQUES

L'exposition à des agents chimiques dangereux entraîne une obligation de formation spécifique au titre du Code du Travail.

Nous vous proposons de répondre à cette obligation et d'intégrer vos personnels dans la démarche de maîtrise des risques chimiques par le biais de Sensibilisations / Informations / Formations adaptées à leur niveau de risque.

Autant que possible, nous adaptons nos supports de formation afin d'intégrer des exemples concrets et situations connues ou à connaître des personnes formées.

TILDA Conseil est organisme de formation, et cette formation fait l'objet d'une convention de formation.

La validation des acquis est réalisée par le biais d'un questionnaire à choix multiple en fin de formation.

III.5. ASSISTANCE TECHNIQUE SPECIFIQUE & ACCOMPAGNEMENT

Nous pouvons vous accompagner et vous assister dans l'ensemble des démarches associées directement ou indirectement à la maîtrise des risques chimiques, et notamment :

- Assistance en phase de conception,
- Conseil,
- Mise en place de la politique de gestion des risques chimiques,
- Etc.

IV. MAINTIEN DES INTERLOCUTEURS PRIVILEGIES

Afin de capitaliser sur le retour d'expérience et la connaissance des sites par les « interlocuteurs privilégiés habituels » (bureau d'études, consultant, etc.), nous proposons un format simplifié de saisie des données permettant leur intégration par nos soins au sein de C-Risk®.

Dans ce cas, les hypothèses d'évaluation des risques et l'ensemble des informations permettant cette évaluation sont définies et récupérées par le client et son interlocuteur privilégié. Ces informations sont compilées dans un tableur que nous vous fournissons, et qui intègre l'ensemble des explications nécessaires à sa saisie.

Nous récupérons ensuite ces informations afin de procéder à l'évaluation et à l'interprétation des données. Nous bénéficions ainsi d'un regard externe qui apporte une valeur ajoutée à l'analyse finale, et nous vous remettons un rapport d'évaluation dans un format informatique « ouvert » (fichier word) permettant l'intégration de ces informations dans vos trames de rapports habituelles ou système d'information interne. Nous vous remettons également les fichiers de base de données qui permettent la consultation des informations par le client final, ainsi que leur intégration éventuelle en cas d'achat d'une licence de C-Risk® auprès de l'éditeur SD-Efficiency.

Cette approche permet également aux Bureaux d'Etudes et Consultants d'intégrer une compétence et des moyens en matière d'évaluation des risques chimiques, tout en conservant intégralement la relation client, et le suivi du site.

V. TARIFICATION STANDARD INDICATIVE

V.1. TARIFICATION LOGICIELLE

Forfait location à intégrer pour toute mission réalisée avec C-Risk® : 500 € H.T.

Ce tarif intègre la mise à disposition des données dans une version de consultation.

Licence Monoposte illimitée (à contracter auprès de SD-Efficiency) : 500 € H.T.

Pour toute autre demande d'ordre logiciel, contacter directement SD-Efficiency sur www.c-risk.eu

V.2. MISSIONS REALISEES PAR TILDA CONSEIL

Note : ces tarifs indicatifs sont sujets à des variations significatives en fonction des données disponibles sur le site, et de l'implication du client dans la démarche.

V.2.1. ETAT INITIAL

		Nb de produits sur le site				
		< 100	< 250	< 500	< 1000	< 1500
Nombre de lieux géographiques d'utilisation (ateliers, locaux, zones, magasin, etc...)	< 5	2 250.00 €	3 000.00 €	3 750.00 €	6 000.00 €	9 000.00 €
	< 10	3 000.00 €	3 750.00 €	4 500.00 €	6 750.00 €	9 750.00 €
	< 15	3 750.00 €	4 500.00 €	5 250.00 €	7 500.00 €	10 500.00 €
	< 20	4 500.00 €	5 250.00 €	6 000.00 €	8 250.00 €	11 250.00 €

Ce tarif intègre :

- L'intégration des données à partir des Fiches de Données de Sécurité,
- La hiérarchisation du risque chimique potentiel,
- L'évaluation du risque par inhalation pour les produits pour lesquels le risque chimique potentiel est jugé non faible à priori,
- La fourniture des fiches d'exposition,
- L'édition des indicateurs « risques chimiques » : nombre de produits manipulés, par poste et par atelier, niveaux de risque chimique potentiel, par inhalation et contact cutané, par poste et par atelier,
- La restitution sur site, et la proposition d'un plan d'action,
- La fourniture d'un rapport autoporteur d'évaluation du risque chimique

V.2.2. MISE A JOUR DES DONNEES

Nous proposons un forfait standard de 2700 € pour la mise à jour des données, comprenant :

- L'intégration des flux mis à jour par vos soins selon un format défini préalablement dans le cadre de la réalisation de l'état initial,
- L'intégration des éventuelles modifications apportées dans le cadre du plan d'action initial,
- Une réunion de restitution sur site, intégrant le suivi du plan d'action initial, et la mise à jour éventuelle de ce dernier,
- La fourniture d'un rapport de mise à jour.

V.2.3. FORMATIONS

Toutes nos formations sont réalisées sur la base d'un tarif quotidien d'intervention de 1000 € H.T., frais de déplacement en sus.

Ce tarif intègre :

- La convention de formation,
- La fourniture des attestations de formation et réalisation du QCM de validation des acquis,
- La fourniture du support de formation.

Ce tarif n'intègre pas l'adaptation du support aux spécificités du site.

V.3. MISSION REALISEE PAR « INTERLOCUTEUR HABITUEL »

		Nb de produits sur le site				
		< 100	< 250	< 500	< 1000	< 1500
Nombre de lieux géographiques d'utilisation (ateliers, locaux, zones, magasin, etc...)	< 5	750.00 €	1 125.00 €	1 500.00 €	2 250.00 €	3 000.00 €
	< 10	1 125.00 €	1 875.00 €	2 250.00 €	3 000.00 €	3 750.00 €
	< 15	1 875.00 €	2 625.00 €	3 000.00 €	3 750.00 €	4 500.00 €
	< 20	2 625.00 €	3 375.00 €	3 750.00 €	4 500.00 €	5 250.00 €

Ce tarif intègre la fourniture d'un rapport informatique comprenant les mêmes éléments que pour les missions réalisées directement par TILDA Conseil auprès du client final, et la fourniture de la base de données intégrable dans la version de consultation de C-Risk®.