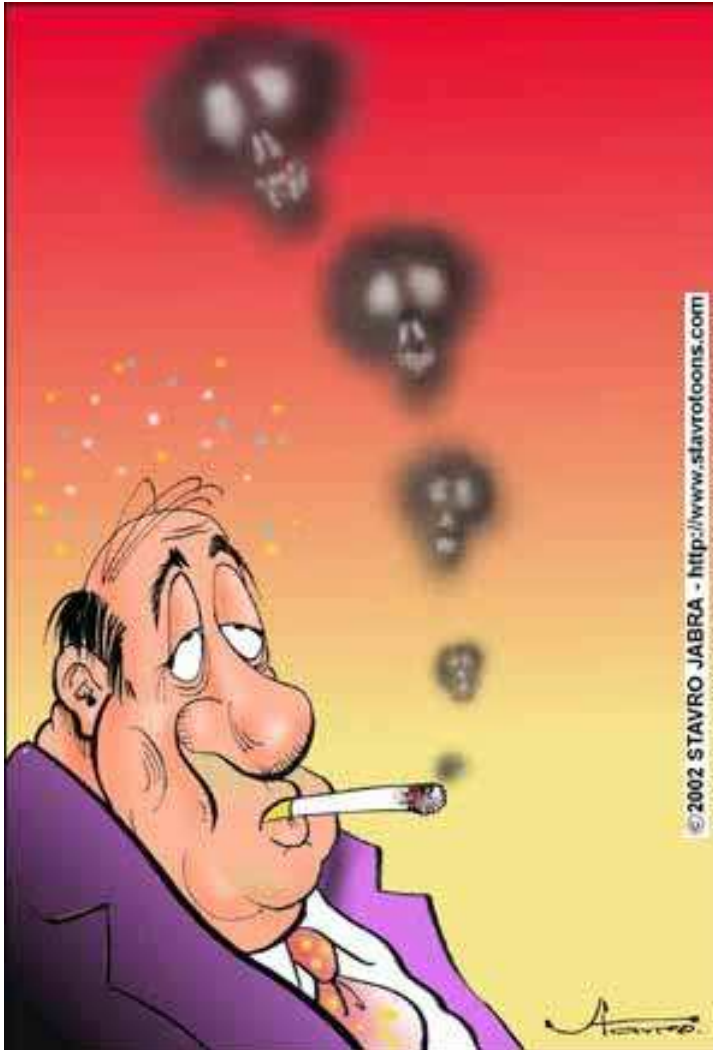




Tabac sur les lieux de travail avant le 1^{er} février 2007



Le tabagisme passif vu par les non-fumeurs des entreprises de l'agglomération strasbourgeoise en 2005

Une enquête réalisée dans le cadre de leur plan d'activité commun par les médecins du GROUPE TABAC de l'ACST :

Dr D. EBNER, Dr S. FRIEDMANN, Dr L. HEID, Dr F. HIS, Dr M-F. SCHNEIDER, Dr J-M. WENDLING, Dr D. WINTZ

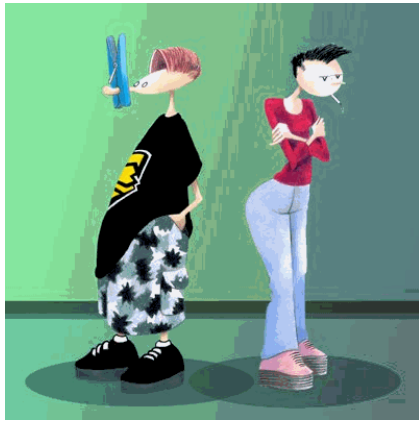
Avec la collaboration de :

- la plupart des autres médecins de l'association (pour le recueil des données)***
- Mmes M. GEORGES et S. MICHEL, assistantes au centre médical de Hautepierre, pour la saisie de l'enquête***

Caractéristiques de l'étude

Autoquestionnaire proposé par les médecins du travail de l'ACST aux salariés :

- volontaires
- non-fumeurs ou anciens fumeurs (sevrés depuis plus d'un an)
- présents depuis au moins 3 mois dans l'entreprise



Pourquoi cette étude ?

- Tabagisme passif : cancérogène classé par le CIRC
- Exposition en entreprise = risque professionnel
- Etat des lieux « de terrain » après 15 ans d'application de la loi Evin...
- ... du point de vue des non-fumeurs

Objectifs de l'étude

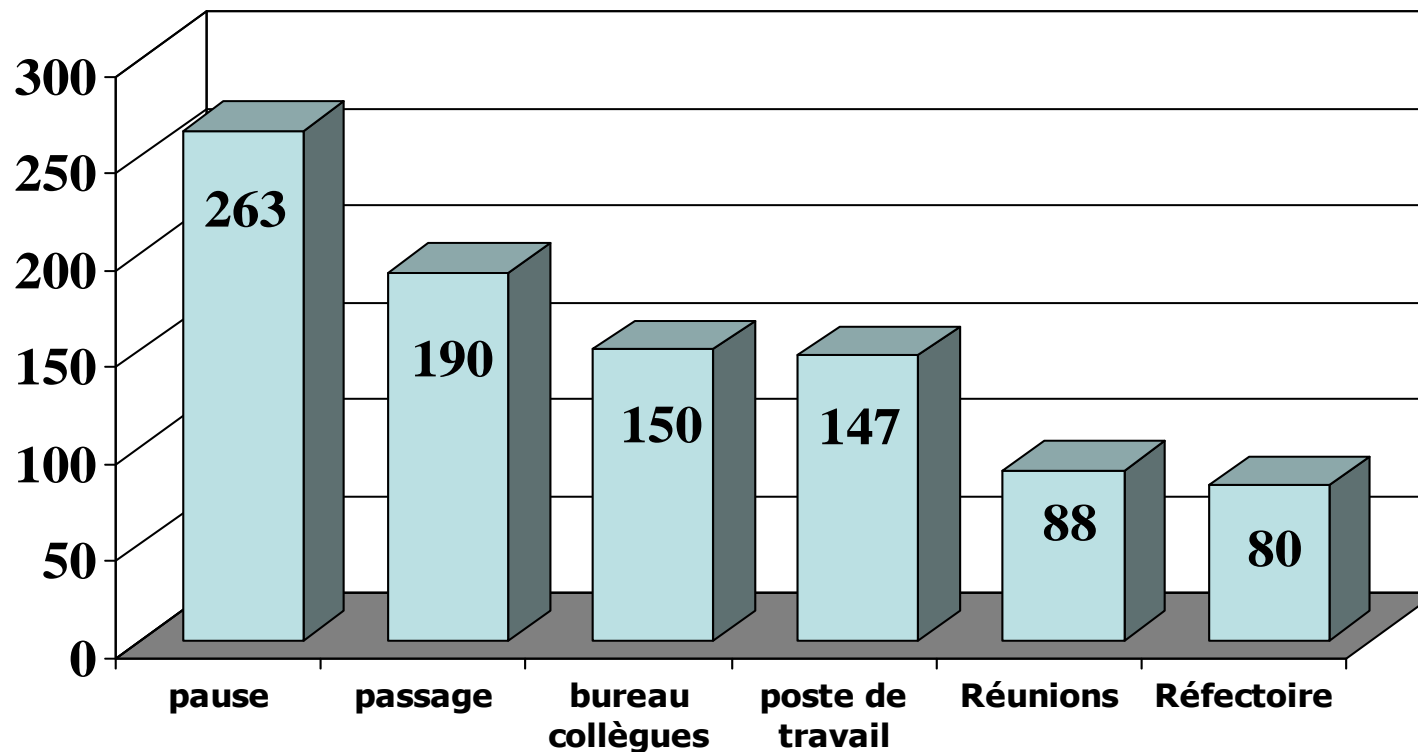
- Décrire les lieux et circonstances d'exposition à la fumée de tabac
- Apprécier l'origine et l'intensité de l'exposition
- Connaître les nuisances ressenties par les salariés non-fumeurs
- Evaluer l'existence effective de dispositions régissant le tabagisme en entreprise

Résultats descriptifs

- 727 salariés enquêtés
- 10 % des entreprises sans aucun fumeur
- Sur 675 salariés restants
 - 34 % jamais exposés (n=228) durant leur travail
 - 66 % exposés au tabagisme passif à des degrés variables (n=447)

Locaux d'exposition

- Sur les 447 salariés exposés : **1/3 directement à leur poste de travail**



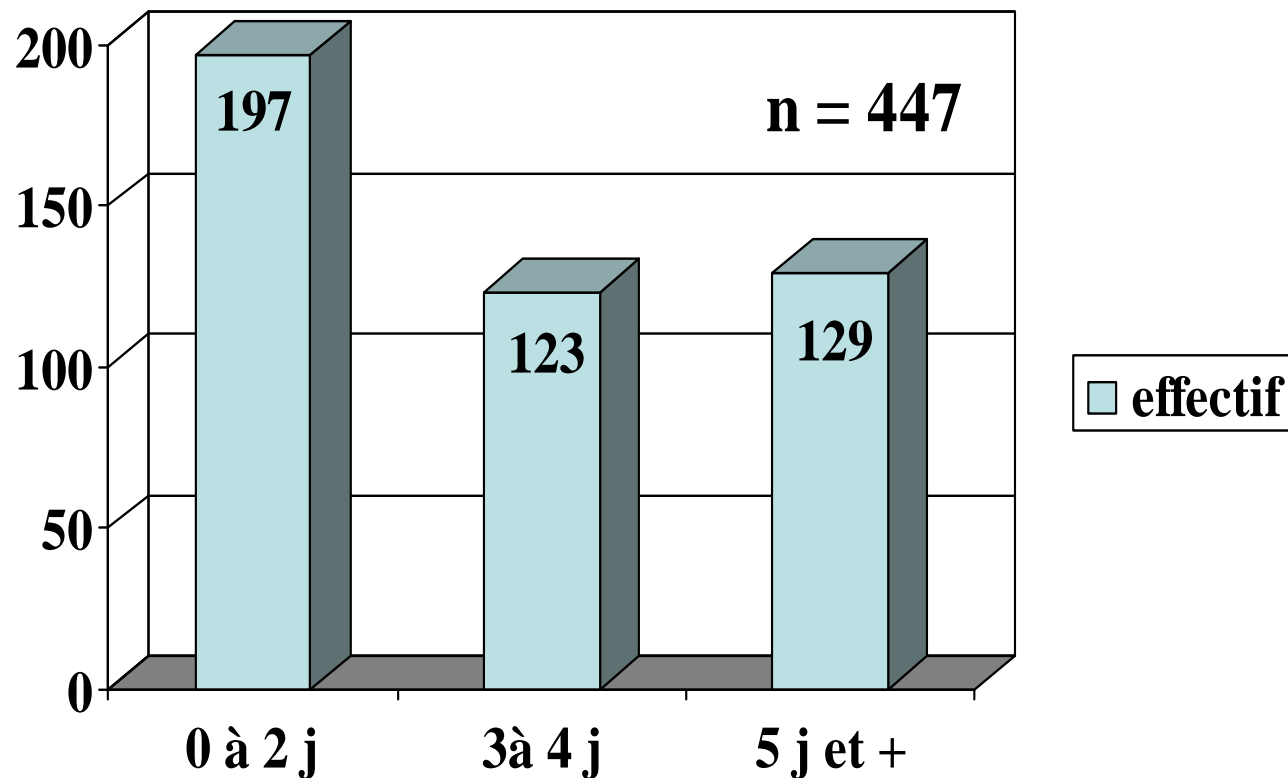
Les circonstances d'exposition :

2 situations distinctes

- Pendant l'exécution du travail (bureaux, salles de réunion, véhicule professionnel)
- Sur les lieux de travail mais pendant des phases « non productives » de la journée (couloirs, réfectoire et salle de pause, vestiaires et sanitaires...)

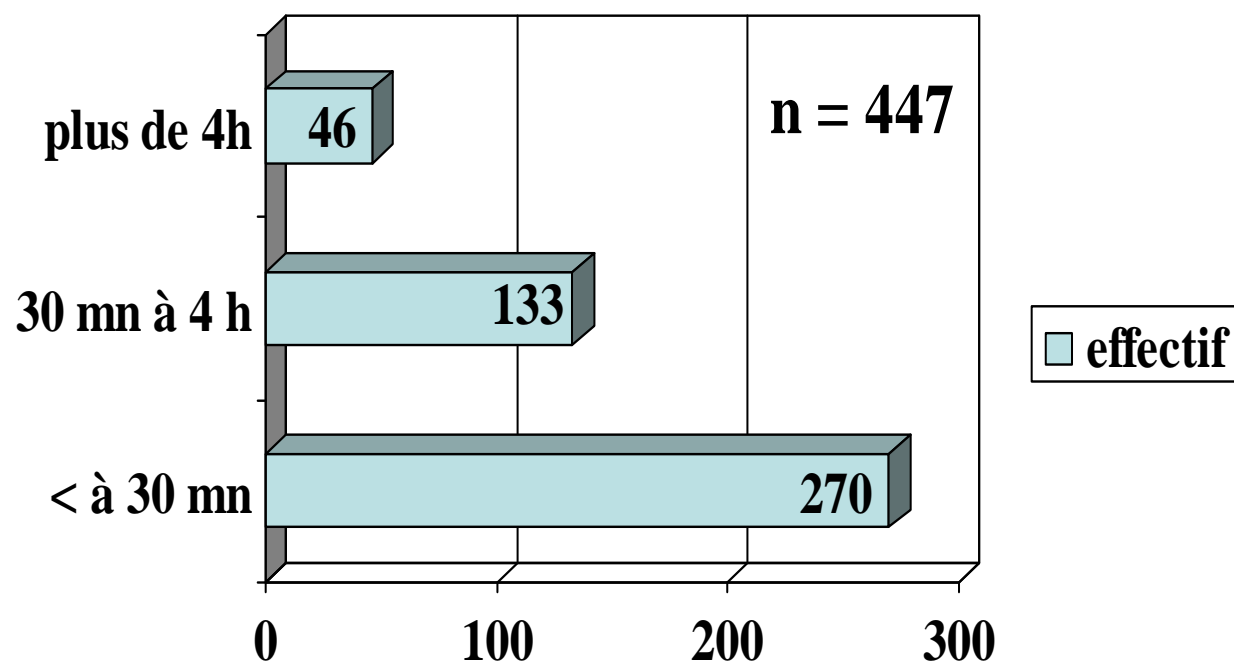
Fréquence d'exposition hebdomadaire :

Plus de la moitié (56%) des salariés sont exposés plus de 2 jours par semaine...



Durée d'exposition hebdomadaire :

...mais moins de 30 minutes par journée travaillée pour 60% des exposés...





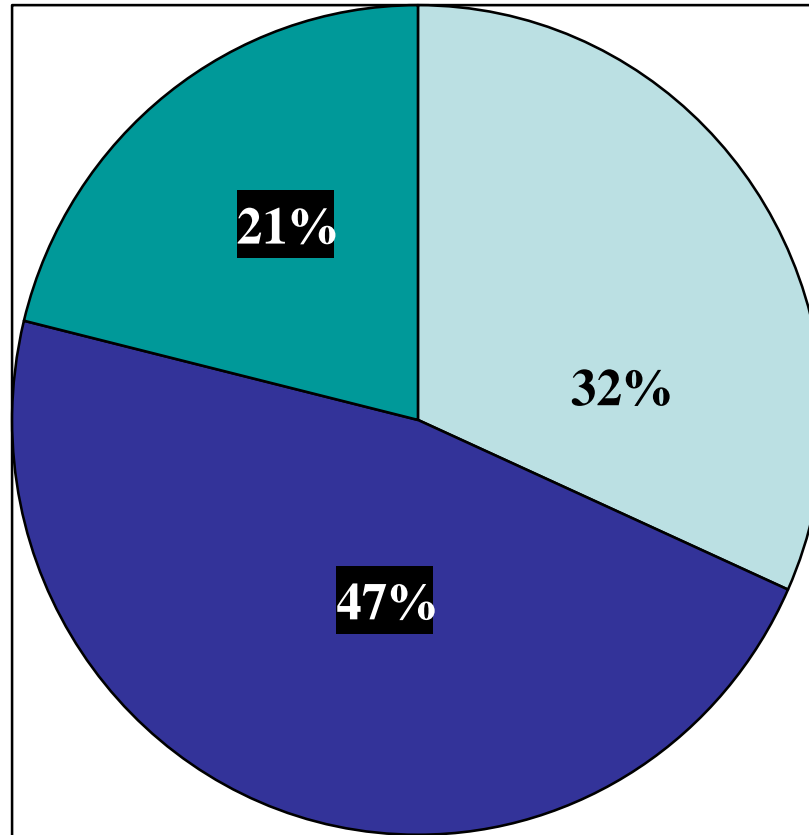
- Pour 32 salariés, une exposition
 - ▶ quotidienne
 - ▶ plus de 50% de leur temps de travail
 - ▶ et 97% très gênés....

Origine de la pollution



- Collègues +++ 81% des cas
- Clients 35% des cas
- Hiérarchie 22% des cas

Gêne ressentie

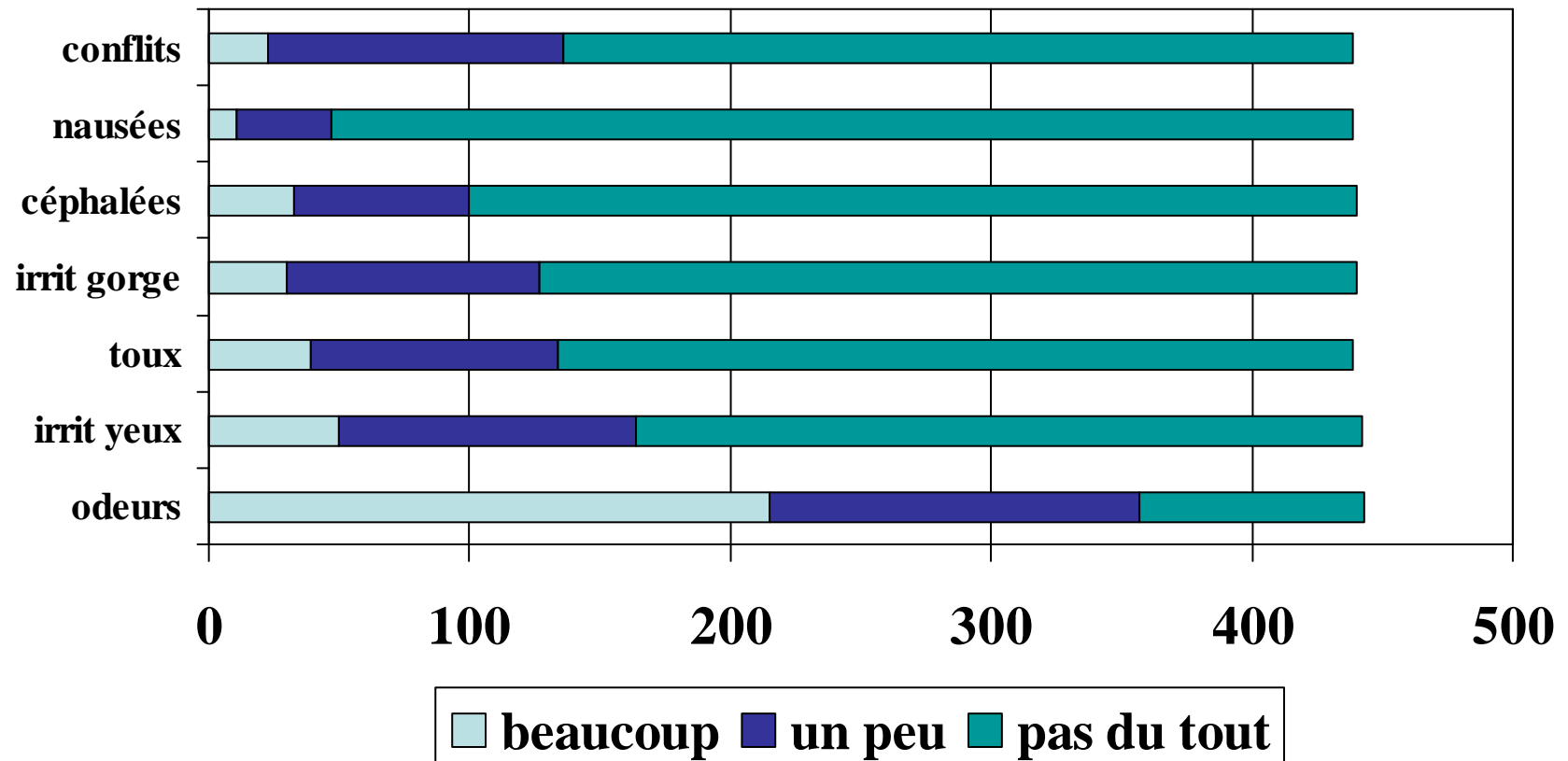


n = 447

■ pas ■ un peu ■ très

Plaintes exprimées

n = 447



L'application de la réglementation ?

- 24% pensent qu'il n'existe pas de règles précises au sein de leur entreprise...
- 20% des salariés interrogés ignorent la position exacte de leur entreprise concernant le tabagisme
- **Des dispositions existent et sont connues des salariés dans seulement 55%**, il s'agit soit de consignes écrites, des consignes orales et/ou une signalisation des locaux

Espaces fumeurs

- Existent pour 41% des 675 salariés mais dans $\frac{3}{4}$ des cas, il sert aussi de local de pause ou de restauration...
- Locaux cloisonnés dans $\frac{2}{3}$ des cas et simples zones délimitées dans $\frac{1}{3}$ des cas
- 25% des salariés interrogés signalent que l'espace fumeur est à l'extérieur des locaux couverts

Facteurs influençant l'exposition des salariés au TP (1)

- Lien très significatif entre **exposition au TP** et **type de local de travail principal** ($p < 10^{-8}$) : exposition particulièrement fréquente pour les salariés travaillant :
 - dans les **bars/restaurants** (87%)
 - sur **chantiers intérieurs** (85%)
 - utilisant des **véhicules professionnels** (82%)

Facteurs influençant l'exposition des salariés au TP (2)

- Lien significatif entre **exposition au TP** et **secteur d'activité** ($p = 0.007$) :
 - Exposition particulièrement fréquente pour les salariés travaillant en **installation/maintenance** (89%) et **manutention/transport** (76%)
 - Les salariés de **production/fabrication** (42%) et de **nettoyage/gardiennage** (44%) sont comparativement moins souvent exposés au TP

Facteurs influençant la gêne ressentie (1)

- La gêne ressentie paraît indépendante
 - Du sexe des salariés
 - De leur statut (employé/ouvrier/cadre-agent de maîtrise)
 - Du port de lentilles de contact
- Lien significatif avec statut personnel à l'égard du tabac :
 - gêne moindre chez les anciens fumeurs versus les « vrais » non-fumeurs ($p = 0.027$)

Facteurs influençant la gêne ressentie (2)

- La gêne ressentie est **significativement corrélée**
 - Au **nombre de jours d'exposition** par semaine (84% de gêne si > 4 j/sem vs 57% si < 2 j/sem)
 - **Au temps** quotidien d'exposition (92% de gêne si expo > 4 h/j vs 61% si < 30 mn/j)
- **Pas d'association retrouvée** entre gêne et
 - Travail au contact du public
 - Existence de zones fumeurs spécifiques
 - Type de local de travail
 - Secteur d'activité professionnel

Conclusion



- **La problématique du tabagisme passif au travail :**
 - largement répandu dans les PME (seuls 1/3 des salariés interrogés y échappent complètement),
 - intensité d'exposition très variable mais souvent faible (20% des salariés exposés directement à leur poste)
- **Dispositions légales prévalant avant le 01 février 2007 :** complexes, mal connues et donc difficiles à appliquer